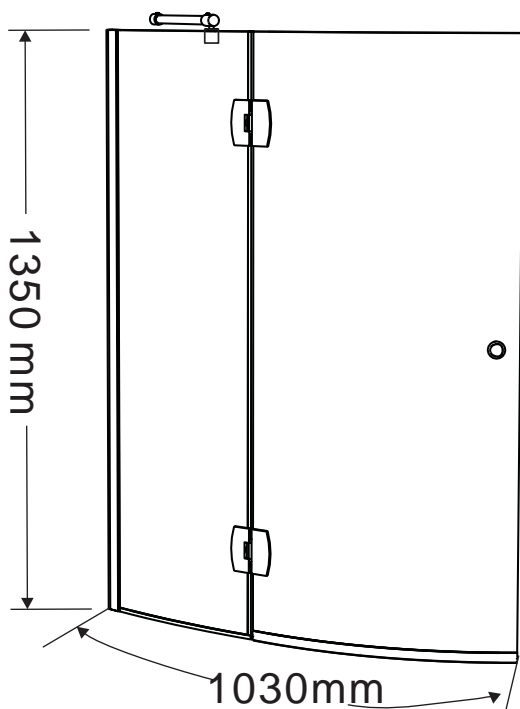


ОБОРУДОВАНИЕ ДЛЯ ВАННЫХ КОМНАТ

Руководство по установке и эксплуатации душевых шторок моделей AQ2



1350*1030mm

Вы приобрели продукцию торговой марки «AQUANET». Мы благодарим Вас за то, что Вы сделали такой выбор. «AQUANET» - один из крупнейших производителей ванн и душевых кабин. Мы внимательно следим за качеством выпускаемой продукции. При правильной эксплуатации она прослужит Вам долгие годы и станет неотъемлемой частью Вашей ванной комнаты. Покупая наши товары, Вы можете быть уверены в том, что приобрели продукцию действительно высокого качества. Вся наша продукция изготавливается из материалов, качество которых отвечает как российским, так и европейским стандартам.

Перед началом эксплуатации приобретенного изделия внимательно изучите положения, изложенные в настоящем руководстве. Особое внимание обратите на рекомендации по установке изделий, регулировке ее отдельных узлов и условия гарантии. Проверьте правильность заполнения гарантийного талона! Обратите внимание на то, что все поля гарантийного талона должны быть заполнены.

Описание шторки AQ2

Душевая шторка имеет очень простую конструкцию, которая в достаточной мере обеспечивает защиту от попадания воды в ванную комнату при приеме водных процедур.

Комплектация шторки AQ2

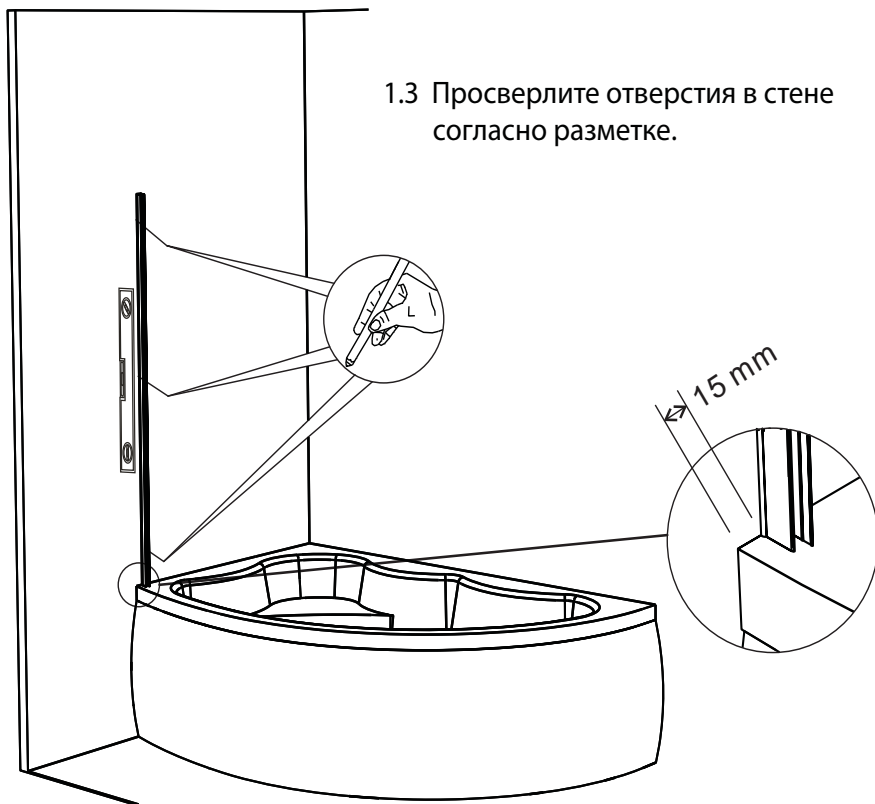
В комплект поставки входит:

- крепежные элементы
- профили для крепления
- стеклянная шторка

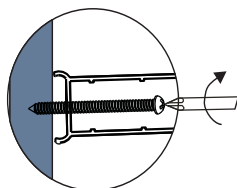
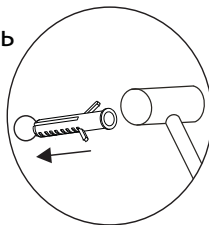
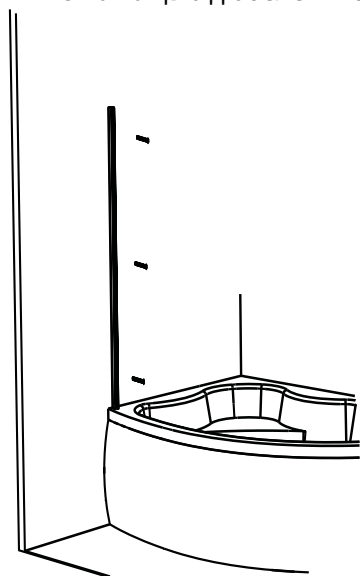
1. Установка крепления вертикального профиля.


- 1.1. Приставьте к стене крепление вертикального профиля, отступив от края ванны 15 мм.
- 1.2. Выровняйте с помощью уровня крепление вертикального профиля и отметьте карандашом места для засверливания.

1.3 Просверлите отверстия в стене согласно разметке.



1.4 Закрепите вертикальный профиль с помощью дюбелей и саморезов.



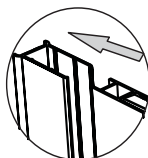
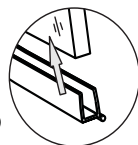
 M4*30 3 шт.

2. Установка неподвижного стекла.

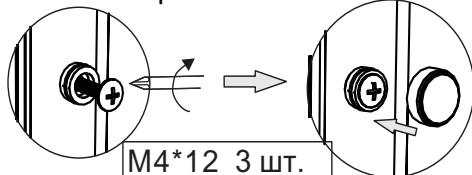
2.1 Установите нижний уплотнитель на неподвижное стекло.




2.2 Вставьте неподвижное стекло в профиль закрепленный к стене.



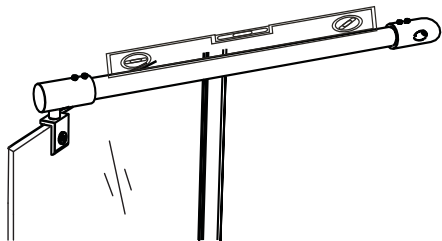
2.3 Зафиксируйте неподвижное стекло стопорными болтами.



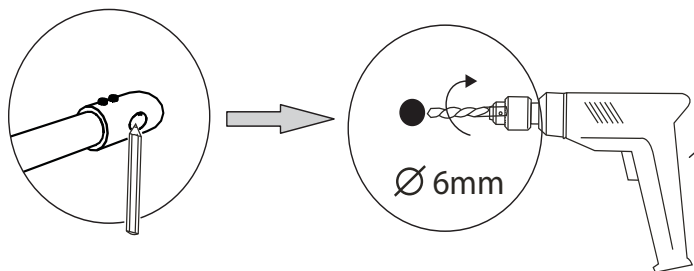
 M4*12 3 шт.

3. Установка ограничительной штанги неподвижного стекла.

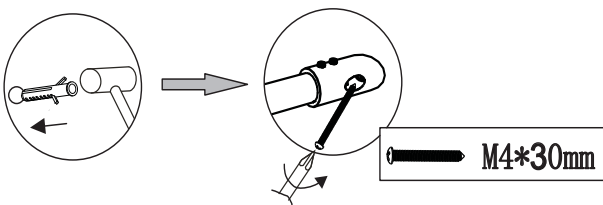
3.1 С помощью уровня определите место крепления штанги к стене.



3.2 Засверлите место крепления и вставьте в него дюбель.

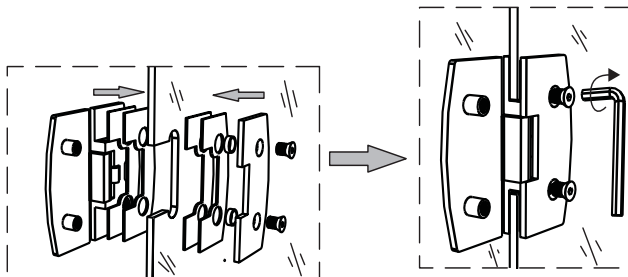


3.3 Проверьте устойчивость штанги и поверните стопорные винты.



4. Установка петель на неподвижное стекло

4.1 Установите петли согласно схеме и закрепите их с помощью комплектного ключа.

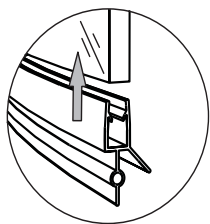


4.2 Вставьте наружный уплотнитель неподвижного стекла.

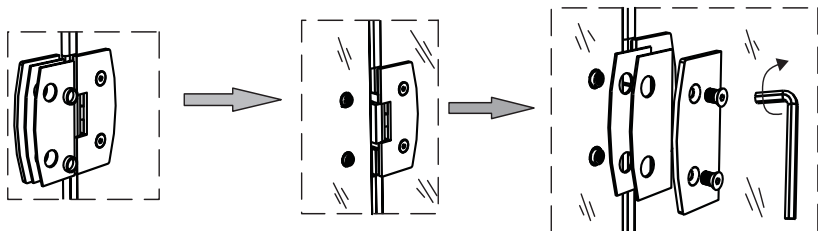


5. Установка дверки

5.1 Вставьте нижний уплотнитель на дверку



5.2 Навесьте дверку на петли установленные на неподвижном стекле



5.3 Установите и закрепите ручки



6. Загерметизируйте стык между стеной и вертикальным профилем с обеих сторон

ОБСЛУЖИВАНИЕ И УХОД

1. Мойте шторку при помощи мягкой ткани и легкого моющего средства. Не допускается применение моющих средств с содержанием ацетона или аммиака.
2. Избегайте повреждений шторки острыми и твердыми предметами.
3. При транспортировке шторки не допускайте ударов и давления, сильной вибрации и тряски.
4. При хранении шторки желательно избегать переворачивания. Предпочтительным является вертикальное хранение

ГАРАНТИЙНЫЕ ОБЯЗАТЕЛЬСТВА

Уважаемый покупатель! Вы приобрели высококачественное сантехническое изделие

Срок гарантии 1 год.

Ознакомьтесь с условиями гарантии.

Проверьте внешний вид и комплектацию изделия.

ПРОИЗВОДИТЕЛЬ РЕКОМЕНДУЕТ

доверить установку и подключение изделия специалистам авторизованного сервисного центра. В этом случае гарантия увеличивается на 1 год.

Список авторизованных сервисных центров по ремонту и установке изделий приводится на обратной стороне гарантийного талона.

Условия гарантии

Проследите, чтобы гарантийный документ правильно заполнен, не имел исправлений и в нем были указаны:

фирма — продавец

модель и наименование изделия

дата продажи

штамп торгующей организации

подпись продавца

Сохраняйте гарантийный талон, инструкции по установке и эксплуатации изделия, а так же чек о продаже изделия и все документы по доставке, установке и ремонте. Это поможет успешно решать Ваши возможные проблемы в будущем с наименьшими затратами.

Любые претензии по изделию рассматриваются только после проверки качества изделия и оформления соответствующих документов представителем авторизованного сервисного центра.

Гарантийный срок исчисляется со дня продажи изделия.

Бесплатному гарантийному обслуживанию не подлежат изделия при:

Неавторизованной* или непрофессиональной установке.

Наличии механических повреждений.

Наличие неисправностей, возникших вследствие неавторизованного ремонта, нарушении правил установки и эксплуатации, хранения и транспортировки изделия, действия третьих лиц или непреодолимой силы.

Отсутствии кассового или товарного чека, а также полностью заполненного гарантийного талона со штампом торговой организации.

Авторизованным считается установка и ремонт, выполненные указанным в талоне сервисным центром.