

# B & W

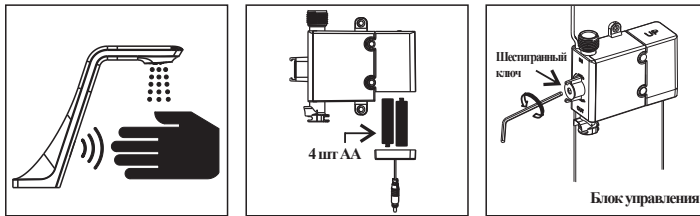
## Инструкция по монтажу сенсорного смесителя для раковины

Модель GS-7102 C/MB/GM

### Технические характеристики

Рекомендованное давление воды: 1-5 бар  
Максимальное рабочее давление воды: 6 бар  
Допустимая температура воды: 4°C-70°C  
Допустимая температура в помещении: 5°C-45°C

1. Для включения воды, поднесите руки к сенсору. После мытья рук, во выключится автоматически в течении 3-х секунд.
2. Если индикатор мигает продолжительное время, это означает, ч напряжение батареек ниже 4,2 в и тербуется их замена.  
После замены, смеситель будет готов к использованию спустя 30 секунд.  
Используются батарейки 4 шт AA.
3. Аварийное отключение воды: при низком заряде батарей, воду можно перекрыть шестригранным ключом в блоке управления.

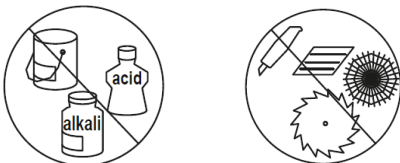
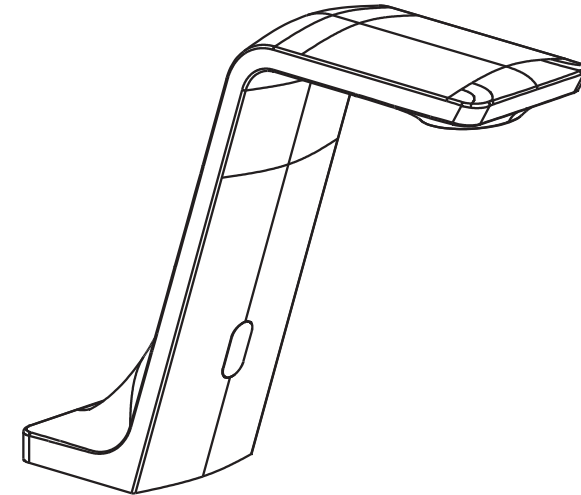


### Уход и обслуживание

**ВНИМАНИЕ:** Перед демонтажем смесителя всегда отключайте подачу воды.  
Предварительно откройте ручку смесителя, чтобы сбросить давление воды и убедиться в отсутствии воды в системе.

Для сохранения идеального внешнего вида, регулярно проводите очистку смесителя.

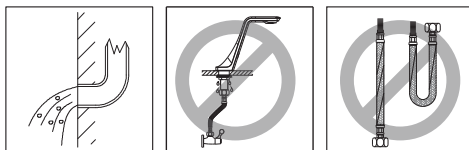
- Вымойте смеситель теплой водой и вытрите мягкой, хлопчатобумажной тканью;
  - Что бы избежать появления царапин, не используйте грубые щетки, губки и ткани с абразивной поверхностью;
  - Не используйте абразивные порошки, кислотные и щелочные средства очистки. Если такое средство попало на смеситель, немедленно смойте его чистой водой. Для очистки смесителя от загрязнений, используйте:
1. Чистую теплую воду и мягкую хлопчатобумажную ткань, удалите все загрязнения с поверхности смесителя;
  2. Используйте только мягкие моющие средства и гели, так же допускается использование бесцветного жидкого стеклоочистителя, полирующей жидкости без абразивов;
  3. После очистки, удалите остатки чистящего средства, вымойте смеситель теплой водой и протрите мягкой хлопчатобумажной тканью.
  4. Регулярно производите очистку аэратора от засорений.



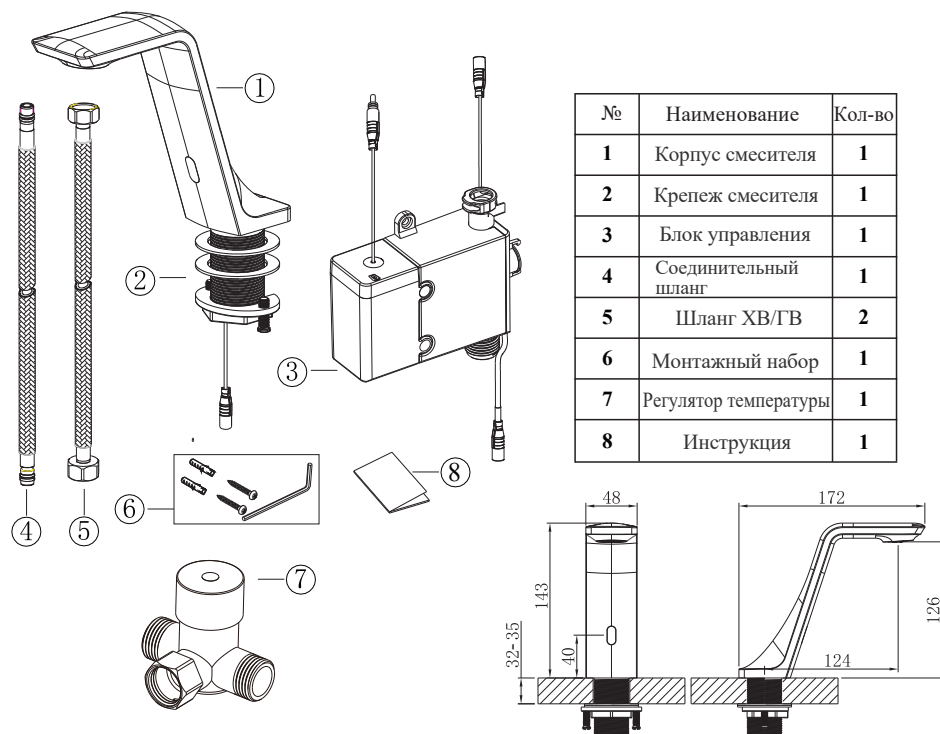
## Рекомендации по монтажу

1. После вскрытия упаковки, проверьте смеситель и наличие всех комплектующих, согласно перечню.
2. Смеситель, блок управления и электромагнитный клапан протестированы на заводе изготовителе, не разбирайте их самостоятельно во избежание потери работоспособности смесителя.
3. Перед установкой смесителя удалите загрязнения из подводящего трубопровода, во избежание засорения и нарушения работоспособности смесителя.
4. Во время уборки старайтесь не повредить сенсор смесителя.
5. Не подвергайте сенсор смесителя воздействию прямых лучей ультрафиолета и магнитного поля.
6. При замене батареек соблюдайте полярность. Надежно закрепите блок батареек во избежание его повреждения.
7. Внутренние части смесителя содержат термостойкие компоненты, но температура горячей воды не должна превышать 70° C.
8. После монтажа смесителя, включите воду и проверьте все шланговые подсоединения на предмет протечки. Убедитесь в том, что подводящие шланги не имеют заломов и перекручиваний.

В подведенных к изделию системах горячего и холодного водоснабжения должны быть установлены: шаровые водопроводные краны, перекрывающие подачу воды к изделию; фильтры очистки воды от механических примесей; редукторы давления воды, настроенные на поддержание давления не менее 2 бар и не более 5 бар, при этом разность давлений горячей и холодной воды не должна превышать 5 процентов; компенсаторы (гасители) гидроударов.



## Комплектующие



все размеры указаны в мм

## Монтаж

