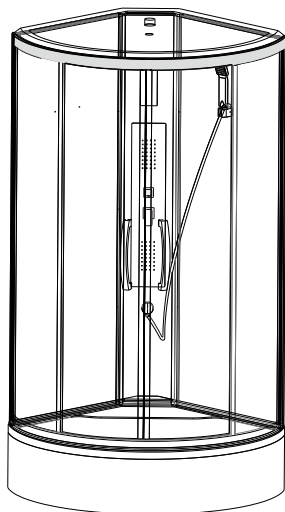




# SSWW

Компания SSWW может вносить изменения в технические параметры и внешний вид изделия без предварительного предупреждения.

# РУКОВОДСТВО ПОЛЬЗОВАТЕЛЯ



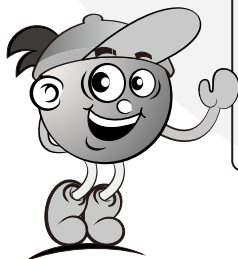
W1018A/W1018B

**SSWW**

---

## Содержание

1. Предисловие.....	2
2. Гарантия и ремонт.....	2
3. Установка и эксплуатация.....	2
4. Составляющие части кабины .....	3
5. Крепежные элементы.....	3
6. Необходимый инструмент.....	4
7. Установка душевой кабины.....	5
8. Смеситель и девиатор.....	10



Внешний вид рисунка изделия, может отличаться от изделия.

Руководство дано исключительно в качестве справки.

## Предисловие

Уважаемые клиенты, благодарим Вас за выбор парового бокса серии W1018.

## Гарантия и ремонт

1. На все производимые изделия компания SSWW дает гарантию. Во избежание проблем с гарантийным обслуживанием, пожалуйста, тщательно заполните гарантийный талон. Любые проблемы, которые возникли при установке и подключении изделия, должны быть отражены в гарантийном талоне.
2. Разборку, сборку и ремонт изделия должен выполнять уполномоченный специализированный сервисный центр. Пожалуйста не разбирайте, и не вносите изменения в конструкцию изделия самостоятельно, в противном случае компания SSWW не несет ни какой ответственности за последствия, которые могут быть вызваны этими изменениями и гарантия на изделие не распространяется.
2. Компания SSWW оставляет за собой право вносить изменения в дизайн и конструкцию изделия без уведомления.
3. Руководство является только в качестве справки. Приносим свои изменения за любой неточный перевод и опечатку в тексте инструкции.

## Установка и эксплуатация

Для нормальной работоспособности изделия и продления его срока службы, пожалуйста придерживайтесь данной инструкции.

1. Установка и подключение должно выполняться специалистом.
2. Изделие обязательно должно быть заземлено.
3. Используйте силиконовый герметик для герметизации швов в стыках соединений (между поддоном и стенкой кабины, между вилкой и розеткой и пр.).
4. Используйте только оригинальные запасные части.
5. Установку изделия, его подключение к электропитанию и водоснабжению, необходимо выполнять строго по схеме для конкретной модели.
6. После использования изделия, выключайте его от питания. Держите дверцы душевой кабины открытыми чтобы исключить появления плесени и неприятного запаха.

## Составляющие части кабины



Ручка



Верхний душ



Крепеж для полочки



Шланг для ручного душа



Ручной душ



Смеситель и дивертер



Акриловая пластина



Кронштейн



Крепление для ручного душа



Ролик



Подсветка



Зажим для стекла



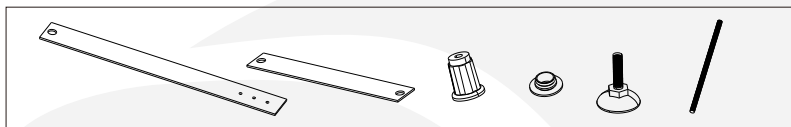
Уголок с резиновой накладкой



Алюминиевый профиль AS06



Алюминиевый профиль AS07

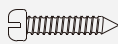


Элементы для регулировки изделия по высоте

## Крепежные элементы



Винт M4X60



Винт M4X35



Винт M4X30



Винт M4X25



Винт M4X12



Винт M4X10



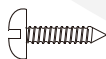
Винт M4X8



Винт M4X12



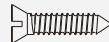
Винт M4X20



Винт M4X25



Винт M4X16



Винт M4X30



Винт М4Х20



Винт с потайной головкой



Гайка М10



Гайка М4



Стальная шайба М10



Стальная шайба М6



Стальная шайба М6

## Необходимый инструмент



Универсальная отвертка



Сверло 3мм



Киянка



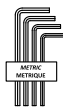
Уровень



Гаечный ключ



Дрель / Шурупверт

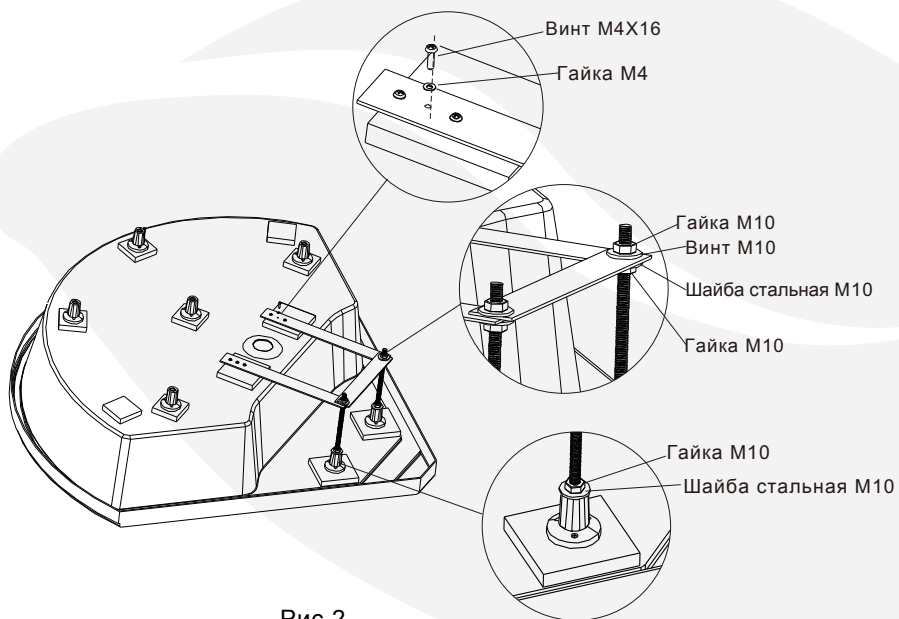
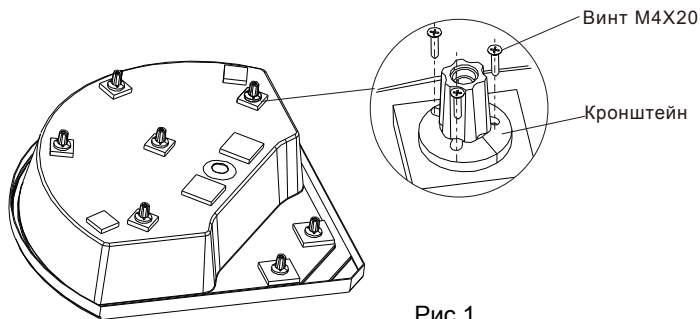


Набор шестигранных ключей

## Установка душевой кабины

### 1. Крепление ножек

Проверните поддон и закрепите ножки как показано на Рис.1 и Рис.2



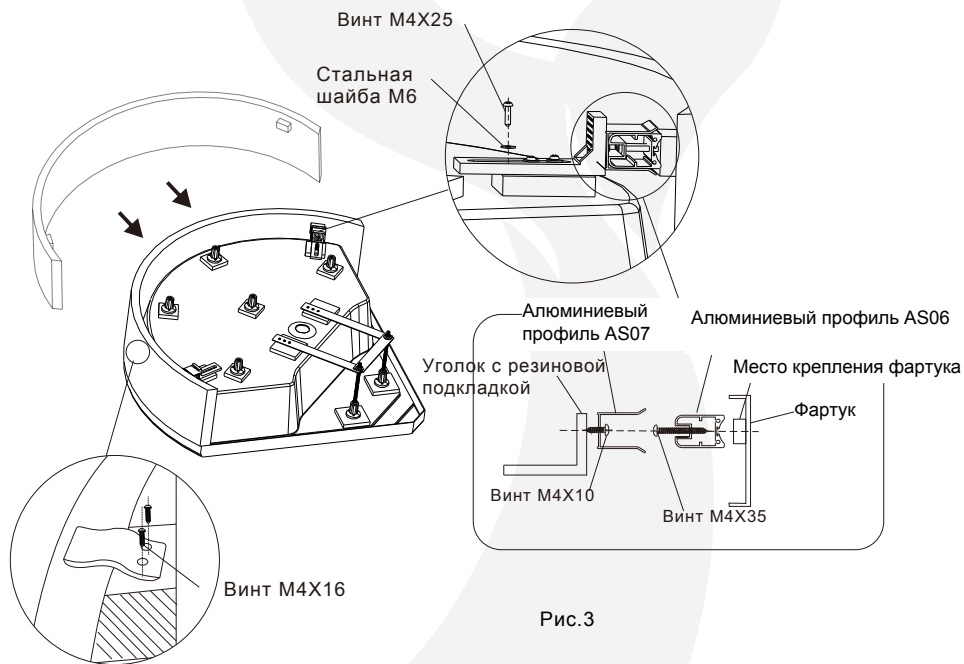


Рис.3

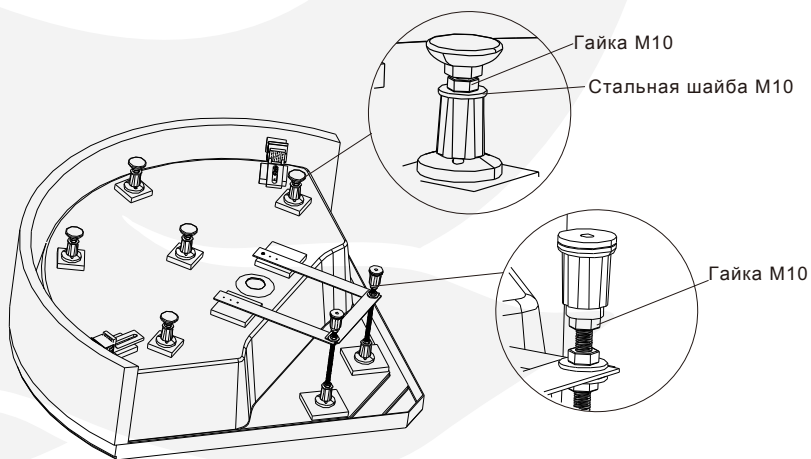


Рис.4



## 2. Установка передней стенки

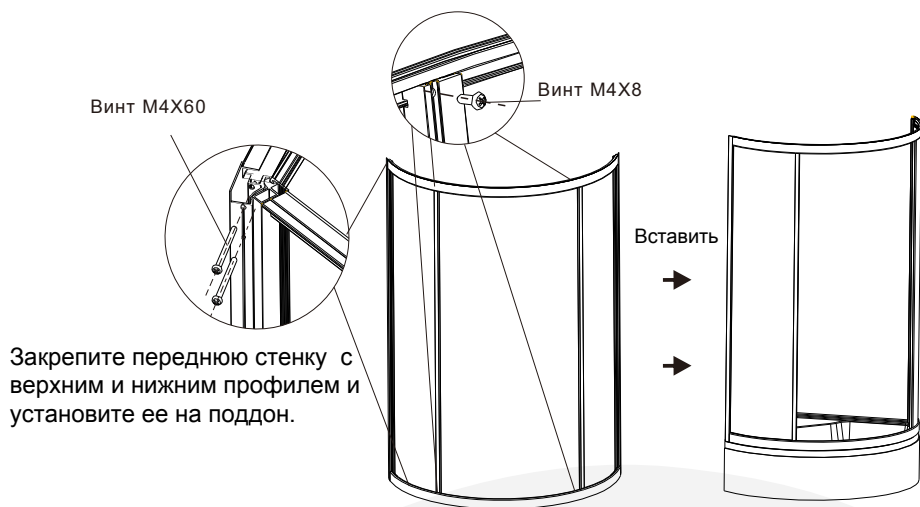
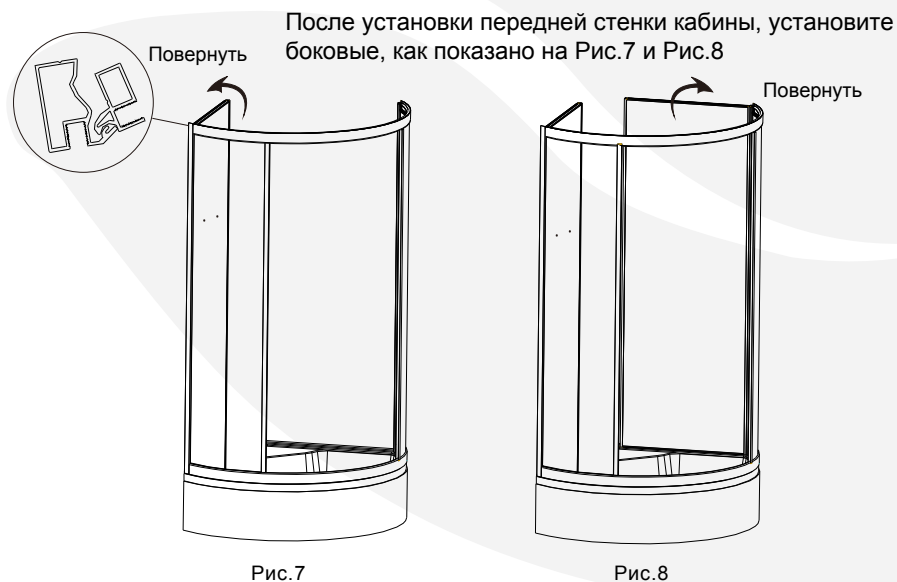


Рис.5

Рис.6

## 3. Установка боковых стенок



#### 4. Установка панели

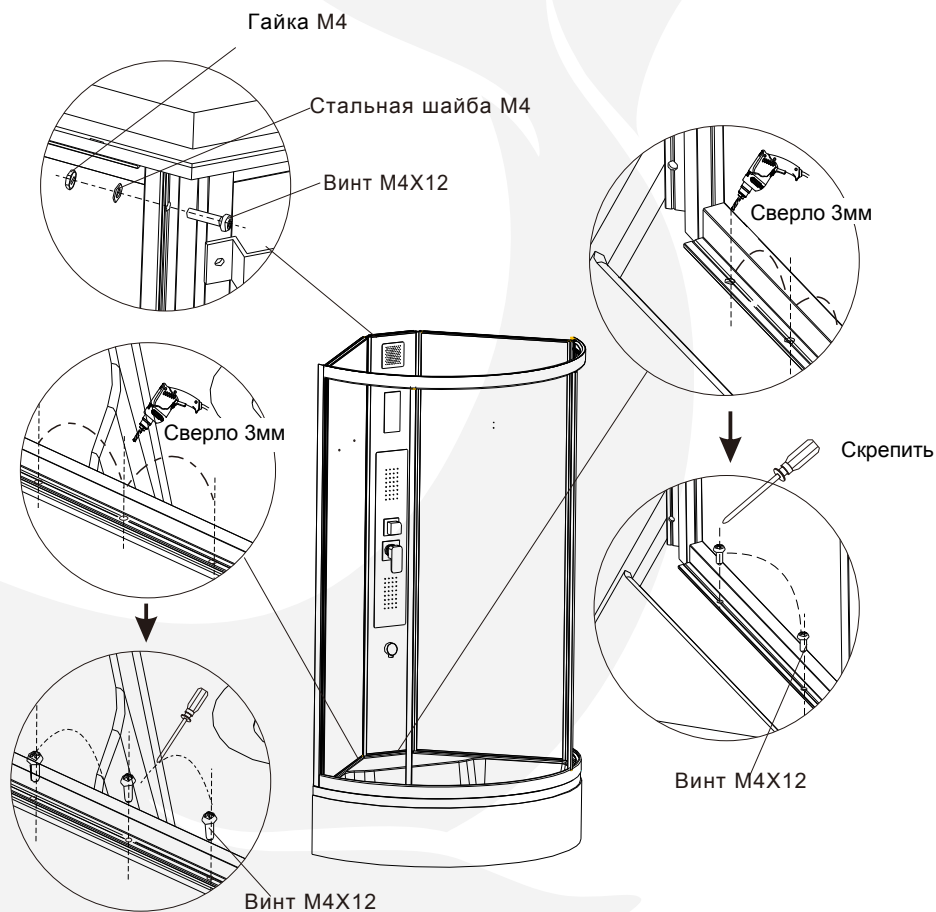


Рис.9

## 5. Установка крыши

Установите стеклянную крышу на кабину в специальные пазы верхнего профиля и закрепите зажимом.



Рис.10

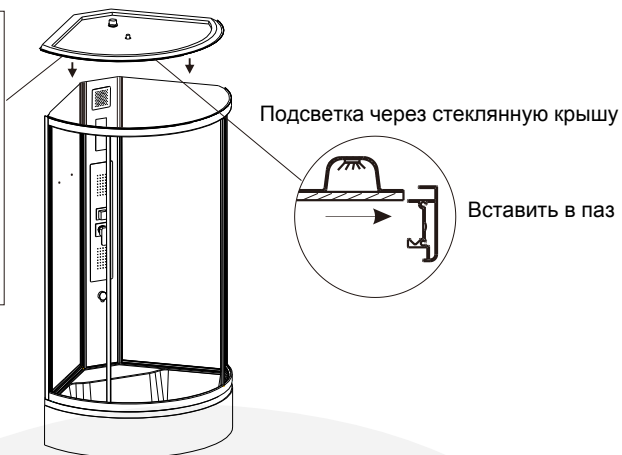


Рис.11

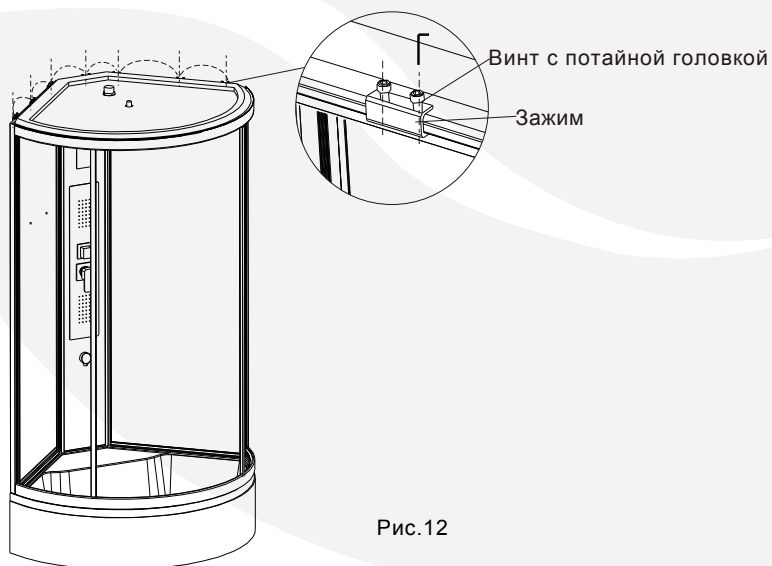
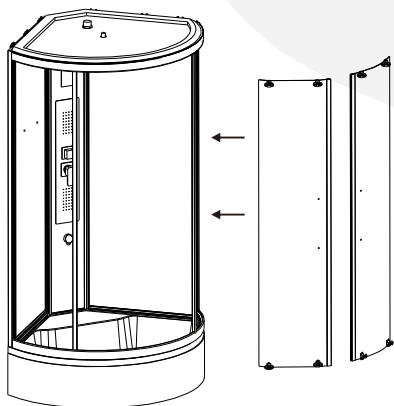


Рис.12

## 6. Установка дверцы



Установите дверцы на кабину и закрепите на них ролики предварительно установив их в направляющие верхнего и нижнего профилей.

Рис.13

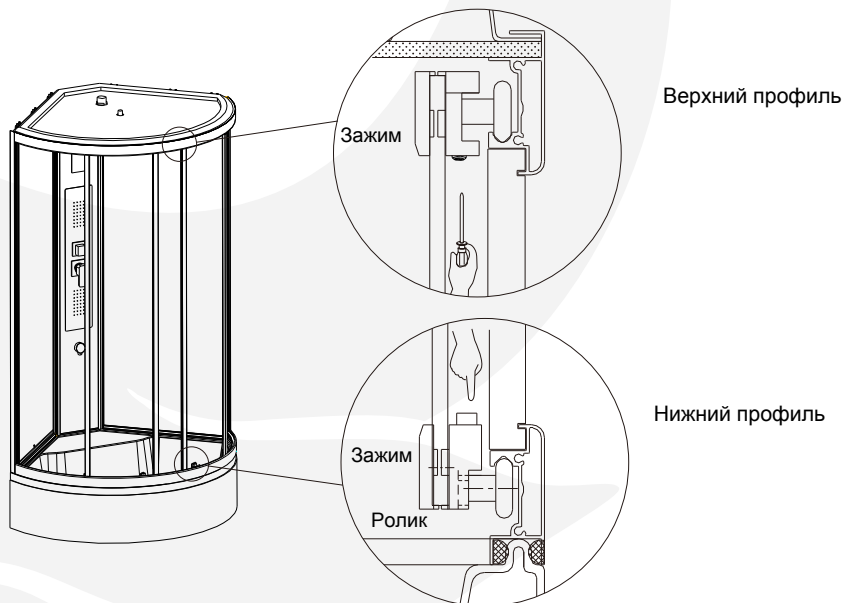


Рис.14

## 7. Установка комплектующих частей

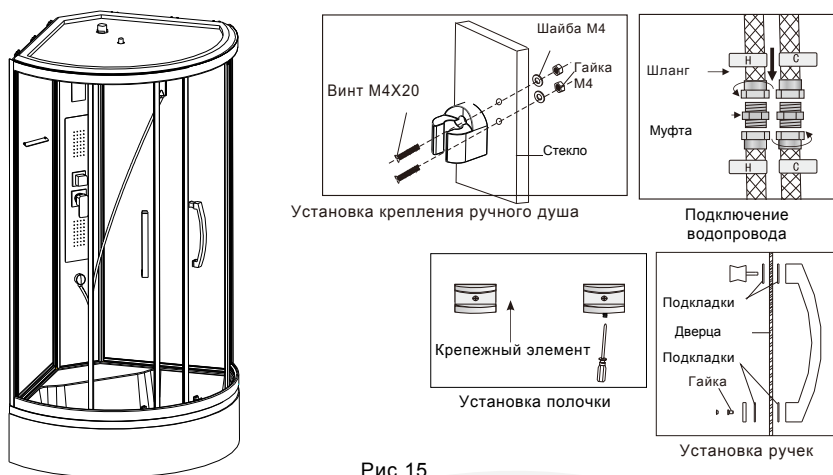


Рис.15

## 8. Подключение электропитания и водопровода

8.1. Подключите электропитание согласно схеме и проверьте на отсутствие замыкания.

8.2. Подключите шланги к системе водоснабжения и проверьте их на герметичность.

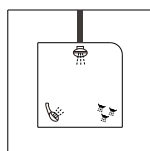
## 9. Проверка системы

После сборки, установки и подключения кабины к системе электропитания и водоснабжения, проверьте ее на нормальную работоспособность путем очередного включения всех функций.

## Смеситель и девиатор

1. Включение, выключение, регулировка давления воды и ее температуры осуществляется смесителем.

2. Переключение воды между потребителями осуществляется с помощью девиатора.



А Девiator



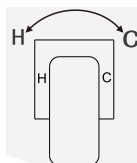
Верхний душ



Ручной душ



Задние форсунки



В Смеситель

Н Горячий

С Холодный





# SSWW

Компания SSWW может вносить изменения в технические параметры и внешний вид изделия без предварительного предупреждения.

**ПАНЕЛЬ УПРАВЛЕНИЯ  
S167ВТТ**




---

## Предисловие

Уважаемые пользователи, благодарим Вас за выбор продукции компании SSWW.

## Условное обозначение

 **Опасность!** - Высокое напряжение.

 **Внимание!** - Требуется уделить особое внимание.

Перед началом использования, тщательно прочтите инструкцию и держите ее всегда под рукой.

1. Во избежание поражения электрическим током, пожалуйста, не брызгайте, не лейте, не мочите и не вытаскивайте влажной рукой вилку из розетки.
2. Не разбирайте розетку, которая находится под напряжением.
3. Если изделие долгое время не используется, необходимо выткнуть вилку из розетки.
4. Пожалуйста, проветривайте помещение после использования.
5. Перед включением изделия, убедитесь, что оно правильно подключено.
6. Изделие должно эксплуатироваться в сухих помещениях, не подвержено прямым солнечным лучам, механической вибрации, пыли, холода, а также находиться вдали от предметов излучающих тепло.
7. Напряжение в сети и кабель электропитания должны соответствовать техническим характеристикам для данного изделия.

---

## Установка и эксплуатация

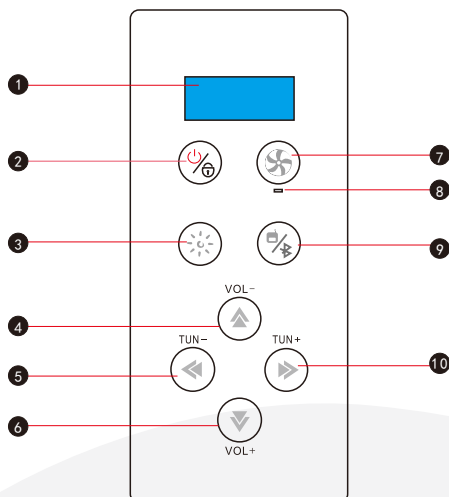
Для нормальной работоспособности изделия и продления его срока службы, пожалуйста придерживайтесь данной инструкции.

1. Установка и подключение должны выполняться специалистом.
2. Изделие обязательно должно быть заземлено.
3. Используйте силиконовый герметик для герметизации швов в стыках соединений (между поддоном и стенкой кабины, между вилкой и розеткой и пр.).
4. Используйте только оригинальные запасные части.
5. Установка изделия, его подключение к электропитанию и водоснабжению, необходимо выполнять строго по схеме для конкретной модели.
6. После использования изделия, выключайте его от питания. Держите дверцы душевой кабины открытыми чтобы исключить появления плесени и неприятного запаха.

## Гарантия и ремонт

1. На все производимые изделия компания SSWW дает гарантию. Во избежание проблем с гарантийным обслуживанием, пожалуйста, тщательно заполните гарантийный талон. Любые проблемы, которые возникли при установке и подключении изделия, должны быть отражены в гарантийном талоне.
2. Разборку, сборку и ремонт изделия должен выполнять уполномоченный специализированный сервисный центр. Пожалуйста не разбирайте, и не вносите изменения в конструкцию изделия самостоятельно, в противном случае компания SSWW не несет ни какой ответственности за последствия которые могут быть вызваны этими изменениями, и гарантия на изделие не распространяется.
2. Компания SSWW оставляет за собой право вносить изменения в дизайн и конструкцию изделия без уведомления.
3. Руководство является только в качестве справки. Приносим свои изменения за любой неточный перевод и опечатку в тексте инструкции.

## Панель управления S167BTT



- |  |  |
|--|--|
| 1 Дисплей  | 6 Регулировка звука "+"                              |
| 2 Вкл./Выкл./Замок                                 | 7 Вентиляция   |
| 3 Подсветка  | 8 Индикаторная лампа вентиляции                      |
| 4 Регулировка звука "-"                            | 9 Радио / Bluetooth                                  |
| 5 Автоматический поиск радиочастоты нижнего уровня | 10 Автоматический поиск радиочастоты верхнего уровня |

### Технические параметры

Параметры			
Номинальное напряжение / VDC	AC 100-240V	Номинальная частота / Hz	50Hz
Номинальный ток / AMP	90mA	Номинальная мощность / RMS	15W
Сопротивление / IR	> 20 MΩ	Класс водонепроницаемости	IPX5

1. При одновременном нажатии на панели управления нескольких система перестанет работать и будет автоматически заблокирована в течении 25 секунд. На экране дисплея отобразится надпись **LOC**.

Пожалуйста, не нажимайте кнопку



до момента отображения на экране дисплея надписи **ULC**.

## Описание работы панели управления

### 1. Диагностика системы


Перед запуском системы, будет запущена самодиагностика система. На дисплее загориться красная индикаторная лампа

### 2. Вкл./Выкл.

Для включения системы нажмите кнопку 

При повторном нажатии кнопки, система выключается.

### 3. Подсветка

Кнопка  на панели управления включает и выключает подсветку.

### 4. Радио

Кнопка  включает функцию радио и Bluetooth.

При включеном радио, для регулировки громкости, используйте кнопку **"VOL -"** и кнопку **"VOL +"**.

Для поиска радиочастоты используйте кнопки **"TUN -"** и **"TUN +"**.

Диапазон частот радио составляет: 87,5-108MHz.


Шаг поиска радиочастоты: 0,1MHz.

Диапазон громкости: от 0 до 15db.

### 5. Вентиляция

Кнопка  включает и выключает вентиляцию.

### 6. Функция Bluetooth

После нажатия кнопки  система будет осуществлять поиск доступных устройств. После обнаружения доступного устройства, для того что бы подключиться к нему введите пароль "0000". При неудачном соединении с устройством, на дисплее будет мигать надпись **"bt"**. В этом случае повторите попытку соединения снова. После соединения системы с устройством, вы можете выбирать и прослушивать желаемую музыку.

Для регулировки громкости используйте кнопки **"VOL -"** и **"VOL +"**.

Для выбора музыки используйте кнопки **"TUN -"** и **"TUN +"**.

После выключения системы, в течении 10 секунд устройство будет разъединено.